

# Châteauneuf

D'ILLE - E T - V I L A I N E

# infos

LE BULLETIN MUNICIPAL  
D'INFORMATIONS  
HIVER 2025-2026 (N°17)

Mot du Maire | Vie de la commune | Animation jeunesse & Centre de loisirs  
Vie scolaire | Culture & Animation | Vie associative | Vie sportive | Infos pratiques





# Sommaire

3

## Mot du Maire

5

## Vie de la commune

Parcours du cœur | Nouvel espace thérapeutique | L'Écume Noire | Salle des fêtes  
Résidence du Château | La Récup ! | Déchèterie | Actualités du SAGE

13

## S.I.V.U.

Centre de loisirs

15

## Culture & Animation

La bibliothèque | 19<sup>e</sup> Grand Prix de peinture

18

## Vie scolaire

L'école du Parc | L'école privée Sainte-Jeanne d'Arc | APE des P'tits Dragons

21

## Vie associative

J'ai 2 Notes à Vous Dire | Helo Danse | FNACA | Danse Plaisir  
Sous l'aile du Château | La Fabrique du Yoga | Breizh'île musique  
Les P'tits Loups | La Fourmilière créative | Accro d'Art

25

## Vie sportive

Tennis Club

26

## Infos pratiques

Infos communes services santé et commerces

> Retrouvez toutes les infos sur [www.chateauneuf-d-illeetvilaine.com](http://www.chateauneuf-d-illeetvilaine.com)

**Ours** BULLETIN MUNICIPAL D'INFORMATIONS | HIVER 2025-2026 [N°17]

**Directeur de la publication :** Municipalité de Châteauneuf d'Ille-et-Vilaine

**Rédaction :** Associations de Châteauneuf, municipalité de Châteauneuf

**Création et réalisation :** Impri'Média (Saint-Samson-sur-Rance) 02 96 39 23 50

**© Photos :** Municipalité de Châteauneuf, associations de Châteauneuf, kleguillerm

**Impression :** Impri'Média (Saint-Samson-sur-Rance)

Cette publication a été imprimée sur papier couché à 1000 ex.



## Mot du Maire

# Mesdames, Messieurs, chers amis

Toute chose à un début et une fin. Mais chaque fin est la promesse d'une nouvelle histoire. Ainsi va le cycle de la vie. Ce « mot du maire » 31<sup>ème</sup> du nom sera mon dernier. C'était notre rendez-vous annuel, une occasion de vous exprimer mon ressenti sur les problèmes de société, mes craintes sur l'avenir avec la chute inexorable et la déliquescence des valeurs qui ont permis de faire de la France un grand pays.

Certains me trouvaient trop pessimiste enclin à noircir l'avenir. Pourtant si je reprends quelques-uns de mes thèmes j'étais bien loin du compte. Les perspectives grisâtres que j'évoquais sont devenues carrément noires. La délinquance, la narco délinquance hors de contrôle avec des acteurs de plus en plus jeunes. La violence des rapports humains : on ne discute plus, on insulte ou on frappe. L'absence de respect de l'autorité : les refus d'obtempérer qui se multiplient avec toutes les conséquences que l'on connaît, les forces de l'ordre que l'on frappe ou qu'on tue, les profs que l'on gifle. Tous ces actes ne sont plus réservés aux grandes villes, nos campagnes sont désormais concernées.

J'ai traité de nombreuses reprises des problèmes de l'économie. J'étais ulcéré qu'on traite avec autant de désinvolture le problème de la dette. Cela ne semblait intéresser personne. Aujourd'hui, elle nous coûte la croissance, elle pèse dangereusement sur le pouvoir d'achat, elle crée la pauvreté. On a tout sacrifié pour éviter d'en parler. On a sacrifié l'armée, l'éducation, l'industrie, j'en passe et des meilleurs. L'espoir d'aujourd'hui c'est qu'on soit au fond du trou car tout le monde sait que l'on ne peut pas aller plus bas. On oublie juste que le trou se creuse au fur et à mesure, par conséquent on n'est jamais au fond. Dans une société mondialisée c'est les autres qui fixent le niveau et on s'éloigne de plus en plus de la surface d'équilibre. La génération d'après-guerre fut une ou plutôt « LA » génération dorée. La génération



sans guerre, la génération du toujours plus de progrès et de confort, la génération de la sécurité ou on pouvait se déplacer la nuit sans crainte d'une agression. On avait tellement d'espoirs dans l'avenir qu'on faisait des enfants : le baby boom.

Aujourd'hui on a tellement peur dans l'avenir qu'on ne fait plus d'enfants. Les boomeurs sont montrés du doigt. Ces méchants retraités qui consomment les retraites. On oublie juste que les boomers ont très largement cotisé avec des durées de travail plus longues, des carrières plus longues. Ce n'est pas acceptable de s'excuser d'être vieux.

Vous avez compris que le problème essentiel c'est la dette. Si la constitution devait être modifiée en un point il faudrait graver dans le marbre que le budget de l'état doit être présenté à l'équilibre comme toutes les collectivités d'ailleurs, régions, départements, communes. Si c'était le cas on n'en serait pas là. On ne peut dépenser que l'argent dont on dispose. C'est élémentaire il me semble. A croire que les gouvernements qui se succèdent n'ont pas compris car aucun budget n'a été présenté à l'équilibre depuis 30 ans. C'est devenu normal de dépenser plus que les recettes le permettent. Comment en est-on arrivé là ou plutôt à qui la faute ? Si on cherche l'explication politique on est bien embarrassé. Les gouvernements de droite et de gauche se sont succédé. Chacun a contribué, avec passion, avec abnégation à creuser le trou. Mais les choses évoluaient dans un ronron entendu, à chacun son tour d'être démagogue, à chacun son tour de promettre tout et n'importe quoi pour se

faire élire. La retraite à 60 ans, les 35 heures, la suppression de la taxe d'habitation etc. Autant de mauvais choix sans tenir compte de ce qui se passait dans les pays voisins. Petit à petit on a perdu pied dans une surenchère de mesures pour satisfaire son électorat. Mais malgré tout il faut bien reconnaître que tout ça fonctionnait dans une harmonie passive. Et puis le MACRONISME est arrivé avec sa bande de gamins arrogants et inexpérimentés. Tellement inexpérimentés qu'ils n'ont pas vu arriver le mouvement des gilets jaunes enfermés dans leur certitude de compétence, la feuille de route sous le bras. L'idée géniale de « mettre fin aux partis » fini la droite et la gauche, n'a pas totalement fonctionné. Plus de droite plus de gauche c'est réussi. Les deux partis de gouvernement sont réduits à peau de chagrin. Par contre nous n'avons jamais eu autant de partis d'où l'impossibilité actuelle de trouver des majorités pour gouverner. Le monde politique est sous l'emprise des démagos. Ceux qui disent qu'on peut s'en sortir sans travailler plus et moins longtemps. Le mensonge parfait mais la vérité n'intéresse plus personne. Alors tout le monde s'agite, gesticule pour sauver son poste. L'intérêt de la France, l'intérêt des Français n'est plus qu'un paramètre négligeable.

J'ai souvent dit, « on a les élus qu'on mérite ». Pour rappeler qu'elle est la responsabilité de chacun dans le choix des dirigeants lors de l'opération électorale. Si on se contente de la promesse qui arrange sa petite corporation, si on sélectionne le projet qui fait rêver plutôt que le projet d'intérêt général un peu moins favorable, on arrive à ce résultat. Un pays ruiné, car c'est bien le mot, un pays ingouvernable, une situation de violence et d'insécurité dans un état impuissant qui défie la Russie mais





qui est incapable de faire évacuer un camp de gens du voyage installé illicitement sur un terrain. Voilà malheureusement la réalité. Mais à la décharge des électeurs on n'a pas en magasin la personnalité qui pourrait nous sortir du bourbier. C'est quoi un grand président, c'est quoi un grand ministre ? C'est quelqu'un de courageux, c'est quelqu'un d'expérimenté et c'est quelqu'un de compétent. On n'a pas pour le moment des profils de ce type en magasin.

J'aurais vraiment aimé, dans mon dernier mot du maire, dire que la fin du tunnel était proche, ce ne sera pas le cas. Alors je vais me contenter de rappeler notre situation locale. La commune continue de bien se porter. Pas de problème budgétaire, des projets qui se réalisent, dans un environnement apaisé en dehors de quelques sujets de petite délinquance sans gravité mais énervants.

On a déjà oublié que ce mandat 2020/2026 a commencé dans des conditions particulières. Le COVID s'est imposé d'entrée. La commune est devenue un désert. Plus de véhicules dans les rues, plus de piétons en dehors des conseillers municipaux qui arpentaient la commune pour distribuer les colis alimentaires et des livres de bibliothèque. C'était surtout un lien humain pour les personnes isolées qui prudemment soulevaient le rideau pour vérifier qui sonnait à la porte de leur maison ou plus personne ne venait. La salle CASTEL NOE en fin de construction n'a pas accueilli de manifestation pendant deux ans. Mais elle nous a permis d'ouvrir une cantine supplémentaire qui respectait ainsi les distances sanitaires. La salle des associations accueillait les conseils municipaux, sans public, en respectant ces mêmes conditions de distanciation. La résidence autonomie s'est transformée en bunker ultra sécurisé avec des familles qui embrassaient leurs parents ou leurs grands-parents à travers les vitres. C'était le prix à payer pour survivre et on a évité le pire. A huit heures on applaudissait les soignants.

Et puis la vie a repris progressivement. La solidarité qu'on croyait installée éternellement est revenue à son niveau de croisière c'est-à-dire une solidarité de circonstance.

Je ne peux pas, dans ce dernier texte, oublier tous ceux de mes collègues élus qui ont contribué à faire de cette commune ce qu'elle est aujourd'hui. On a déjà oublié la petite commune de 1995 avec

ses 823 habitants, son tout petit budget, ses quelques équipements. Les cinq conseils municipaux qui se sont succédé ont fait le job. Je ne peux pas lister tout ce qui a été construit, rénové, organisé, période électorale oblige. Et puis ce serait carrément fastidieux, il faudrait ajouter plusieurs pages au bulletin municipal. Et tout ça sans augmenter le taux des impôts locaux, que ce soit la taxe d'habitation jusqu'à sa disparition et la taxe foncière. Même taux aujourd'hui qu'en 1995. Quand on parle conseils municipaux il faut rappeler les adjoints historiques sur 3 ou 4 mandats. Pierre DURAND l'adjoint aux travaux qui connaissait tout de la commune. Ce qui se voit et ce qui ne se voit pas. Le sol et le sous-sol comme les réseaux. Tous les matins dans sa camionnette il arpentaient les rues de la commune pour vérifier que tout allait bien. Jean-Claude BOURNIQUE qui a accompagné la vie associative et le monde sportif avec dévouement et gentillesse. Anne-marie LECOQ attachée au fonctionnement des écoles, aux associations de parents d'élèves et du foyer logement. Tous ces collaborateurs fidèles et dévoués je me dois de les remercier. Sans eux rien n'aurait été possible. Et puis je ne veux pas oublier les agents municipaux, les travailleurs discrets, ceux qui ne sont pas sur la photo mais qui ont permis de la faire. Certains m'accompagnent depuis le début. Un long parcours de collaboration dans la confiance. D'où cette qualité de gestion. Savez-vous par exemple que notre commune bénéficie de la note la plus haute pour la qualité de gestion. On le doit à Catherine la secrétaire générale de mairie qui savait calmer mes ardeurs créatives et me rediriger vers des choix plus raisonnables. Elle partira à la retraite après les élections de mars 2026. Nous avons préparé l'avenir avec le recrutement d'une nouvelle secrétaire qui présente toutes les qualités pour assumer cette fonction avec efficacité. Ce n'est pas simple d'être agent municipal. Des citoyens ont parfois le sentiment que ce sont leurs employés, illustré par la célèbre phrase « je paye mes impôts ». Alors gare à l'agent technique qui ne répond pas rapidement à la demande. Nous avons aujourd'hui une équipe d'agents techniques très compétente et très engagée ce qui nous permet de réaliser certains travaux à moindre coût. Tous les postes sont importants dans une commune. Le poste d'accueil de la mairie, représente l'image de la mairie et est assurément le poste le plus délicat. La grande majorité des visiteurs est sympathique, les relations sont

détendues. Il faut accueillir le public avec le sourire et répondre à des revendications qui sont parfois hors de notre champ de compétence. Il faut garder son sang-froid face à la mauvaise foi. L'agent d'accueil doit exceller dans ce domaine, parfois dans la douleur mais toujours dans le sens du service. Mais il faut reconnaître que la mairie c'est souvent le dernier endroit où on peut échanger avec un être humain. Au diable les boîtes vocales. Quand l'A sera là, et c'est demain, je préconise fortement la prescription de calmants, car il faudra dialoguer avec des robots.

Enfin j'ai une pensée pour toutes les entreprises et tous les professionnels qui ont contribué à la réalisation de travaux dans la commune. Certains m'accompagnent depuis le début. J'ai toujours pensé que travailler dans la confiance c'était la garantie du résultat.

Si je devais résumer en quelques mots ce qui a guidé mon action pendant ces cinq mandats je dirais simplement que la mission du maire ce n'est pas compliqué, il faut se comporter en « bon père de famille », veiller au confort de ses habitants, assurer leur avenir, les défendre contre l'administration parfois totalement déconnectée de la réalité. Mais parfois il faut trancher. L'intérêt collectif doit l'emporter sur l'intérêt individuel, cela peut faire des mécontents mais c'est la règle du jeu. Voilà ce que j'ai essayé de faire, certains penseront que j'ai réussi, d'autres pas, en tout cas je l'ai fait avec passion et conviction.

Voilà Mesdames et Messieurs, chers amis ce que je souhaitais partager avec vous dans ce mot du maire un peu spécial un peu plus émouvant que les précédents.

Je vous souhaite à toutes et à tous d'excellentes fêtes de fin d'année.\*

Joël Masseron  
| Maire de Châteauneuf d'Ille-et-Vilaine |

Le Maire  
invite les habitants  
de Châteauneuf  
à la cérémonie des vœux  
qui aura lieu  
**vendredi 9 janvier**  
**2026**  
à 19 h 30  
Salle Castel Noë



# Vie de la commune

| ENFANCE |

## Parcours du cœur

Le mardi 24 juin dernier, la commune de Châteauneuf d'île et Vilaine a accueilli le Parcours du cœur scolaire à la Salle Castel Noé.



Parcours organisé par les bénévoles du club cœur et santé au nombre de 7 et son président Mr Daniel PERTHUISON en partenariat avec la fédération française de cardiologie.

Mais également grâce à la participation active d'autres bénévoles tels qu'une infirmière coordinatrice à la fédération française de cardiologie, une ingénieure, un service civique, un maître nageur ainsi que 10 élèves aides soignantes et l'animateur sportif de la commune. Tous accueils par les deux adjoints Mme Armelle RICHARD et Mr Éric BERTIN.

En tout c'est 99 élèves de CM1 et CM2 qui ont pu vivre ce parcours du cœur ❤️ sous un merveilleux soleil ! Provenant des deux écoles publique et privée ainsi que celles de l'école de la Ville es Nonais et Saint Suliac, tous les élèves ont tous participé aux 4 ateliers prévus dans le parcours.

### Ces 4 ateliers étaient :

- 🎧 écoute ton cœur,
- 🚑 les premiers gestes qui sauvent,
- 🍷 alimentation l'équilibrée
- 🚭 et le tabac et ses méfaits.

Répartis en petits groupes de 12 environ, dans l'atelier écoute ton cœur il s'agissait de constater que le cœur s'accélère lorsqu'il est sollicité par l'activité physique et sportive.

Un parcours sportif préparé par Kevin Voisin, l'animateur sportif qui les mettait en situation. Chaque élève a appris à sentir ses pulsations cardiaques et à compter le nombre de battements sur 1 minute. Une partie plus théorique permettait de comprendre le fonctionnement du cœur et la circulation du sang dans les vaisseaux. Enfin chaque élève a pu écouter son cœur à l'aide d'un stéthoscope.

Dans l'atelier alimentation équilibrée, il s'agissait de répertorier les aliments en fonction de la quantité de sucre qu'ils contiennent mais également de constituer un repas équilibré.

Dans l'atelier tabac, c'était un échange sur les méfaits du tabac et ses dérivés ainsi que sur les lois et les recours pour éviter la consommation.



Dans l'atelier les premiers gestes qui sauvent, les élèves abordaient les malaises, les notions d'alerte, la mise en sécurité et l'arrêt cardio respiratoire avec les compressions thoraciques et le défibrillateur. Pour finir, ils se mettaient en situation pour la pratique de la position latérale de sécurité et les compressions thoraciques avec positionnement du défibrillateur.

Enfin chaque classe est repartie avec une pochette cadeau dans laquelle se trouvaient un diplôme des jeux, des magnettes, des posters et une banderole à partager entre tous !

Un grand MERCI à tous les élèves pour leurs participations, leurs efforts, leurs « motivations et surtout leurs sourires !

Armelle RICHARD, Adjointe au Maire.





| NOUVEAUTÉ |

# Un nouvel espace thérapeutique à Châteauneuf-d'Ille-et-Vilaine



## Le soin par le corps avec Camille Ollier

Camille Ollier accompagne les personnes qui portent en elles des traces de stress ou de trauma. À travers une approche psycho-corporel, elle invite à écouter le corps, à accueillir ce qui s'y manifeste et à retrouver peu à peu sécurité, apaisement et vitalité. Elle propose également des séances d'art-thérapie individuelles à son cabinet, ainsi que des interventions en structure pour les demandes de groupe, à Châteauneuf-d'Ille-et-Vilaine et aux alentours.

« Un nouveau lieu d'accueil et d'accompagnement vient d'ouvrir ses portes à Châteauneuf-d'Ille-et-Vilaine. Cet espace thérapeutique réunit deux professionnelles aux approches différentes mais profondément complémentaires : Océane Verdier, psychologue clinicienne, et Camille Ollier, thérapeute somatique. Leur objectif commun : offrir un espace chaleureux et bienveillant, où chacun peut venir déposer, comprendre et transformer ce qu'il traverse, qu'il s'agisse de difficultés psychologiques, émotionnelles ou corporelles.

## L'accompagnement psychologique avec Océane Verdier

Psychologue clinicienne, Océane Verdier accompagne les enfants, adolescents et adultes. Elle propose un espace d'écoute confidentiel et sans jugement, pour aider à mettre des mots sur les émotions, les situations vécues et les changements de vie. Elle fait également des visites à domicile pour les personnes âgées et les personnes à mobilité réduite, à Châteauneuf-d'Ille-et-Vilaine et à ses alentours.

## Deux approches, un même objectif : votre équilibre

Dans ce lieu, psychologie et thérapie somatique se complètent : la psychologie met des mots sur les émotions, éclaire les mécanismes et apaise le mental, tandis que la thérapie somatique, invite à écouter les sensations du corps, à restaurer la sécurité intérieure et à libérer en douceur les empreintes du traumatisme. Ensemble, ces approches offrent un accompagnement global, respectueux du rythme et des besoins de chacun. Que ce soit pour retrouver de la sérénité, mieux comprendre ses émotions ou prendre soin de son corps et de son esprit, Océane et Camille vous accueillent avec écoute et bienveillance.

👉 Ensemble, elles vous proposent un espace pour se déposer, se retrouver et se réinventer.

Océane Verdier, Psychologue

Clinicienne :

07 49 84 94 04

Camille Ollier, Thérapeute Somatique :

06 44 88 86 42

Adresse : 1 boulevard de la Rance,  
35430 Châteauneuf-d'Ille-et-Vilaine

| NOUVEAUTÉ |

## L'Écume Noire :

Votre Nouveau Studio de Tatouage à Châteauneuf d'Ille-et-Vilaine



Le studio de tatouage L'Écume Noire a ouvert ses portes en septembre dans notre commune ! Derrière cette nouvelle enseigne se trouve Anaïs, passionnée par le dessin et l'illustration depuis toujours et forte d'une formation solide, diplômée des Beaux-Arts de Pau. Un parcours qui lui a permis d'aiguiser son sens de la composition, de la ligne et du contraste.

Anaïs excelle dans un style tout en finesse : un mariage de Dotwork et de Ligne Fine, avec des jeux subtils d'ombres et de lumière. Chaque tatouage est pensé comme une œuvre unique, chargée de symboles et d'histoires personnelles.

Pour compléter cette approche, L'Écume Noire accueille régulièrement Loggan, un artiste tatoueur expérimenté et polyvalent. Que votre projet soit du délicat, du blackwork à des pièces audacieuses et colorées, Loggan saura concrétiser vos idées. N'hésitez pas à les contacter ou à passer les saluer pour découvrir leur travail et discuter de vos futurs projets !

Infos Pratiques:

8 rue de la Riaudais

ecumenoire.tattoo@gmail.com

@lecumenoire





| SERVICE |

## Usages de la **salle des fêtes.**



### Lieu de rassemblement

Cette année encore, le nombre de jours d'occupation de la salle multigénérationnelle montre une augmentation en réservations, Lieu de la vie locale, son utilisation reste primordiale à la vie associative et culturelle ( mariage, anniversaire) etc, ainsi que pour les écoles.

En parallèle de ces événements, se dessine des locations externes, représentées par des journées de formation professionnelle ou de prévention, ainsi que pour des expositions de différentes natures.

### Aménagements

En terme de fréquentation, l'activité de la salle marque l'intérêt qu'elle apporte par la qualité de ses prestations intérieures et extérieures. Après l'aménagement de l'espace barbecue, un point d'eau est installé au niveau du bar.

- L'équipe du Service Technique, les agents d'entretien ainsi que les secrétaires contribuent à cette bonne organisation.

Bruno BUTOWSKI, Adjoint au Maire.



Photos : Foire expo du 18/05/2025 organisée par l'entreprise " Avant-Après " de Châteauneuf d'I et V, représentée par Laila JAN.



# Une année pleine de vie et de renouveau à la résidence du Château.

L'année 2025 a marqué un véritable tournant pour la résidence, avec une volonté affirmée de redynamiser le quotidien des résidents et de renforcer les liens entre les générations, les partenaires locaux et les familles.

Accueillant des personnes âgées de 59 à 102 ans, l'établissement veille à proposer des activités variées et adaptées à chacun. Sorties hebdomadaires au cinéma, promenades, moments conviviaux au café, visites culturelles. Autant de rendez-vous réguliers permettant de maintenir le lien social, de stimuler les envies et de favoriser l'autonomie, dans le respect du rythme de chacun.



La vie de l'établissement a également été marquée par une évolution de son encadrement. Une convention d'entente avec le CCAS de Pleurtuit en début d'année 2025 a permis à Mme Henon Anne de prendre la direction de notre résidence en Mai, épaulée par Mme Magali Desrondiers.

Parmi les temps forts de l'année, le passage du Tour de France en juillet a réuni plusieurs structures du territoire autour d'un événement fédérateur. Grâce au soutien logistique de la mairie de Châteauneuf, un espace confortable et ombragé a été aménagé pour permettre aux résidents de profiter pleinement du défilé de la caravane et du passage des cyclistes dans une ambiance festive.

En octobre, les portes ouvertes de la résidence ont été l'occasion de valoriser les projets menés tout au long de l'année : concert, rencontres avec les



professionnels, goûter partagé, présentation des activités et des partenaires, notamment l'ARAF (Association des Résidents et Amis du Foyer), qui joue un rôle essentiel dans l'animation au quotidien.

De nouveaux partenariats réguliers ont également vu le jour : ateliers floraux animés par une ancienne fleuriste, séances de yoga avec une intervenante extérieure, activités de sophrologie. Autant d'initiatives qui contribuent à enrichir l'offre d'animation tout en générant des recettes réinvesties au bénéfice des résidents.

À noter que les activités proposées sont ouvertes aux personnes extérieures à la résidence, sous réserve d'une adhésion annuelle à l'ARAF, fixée à 20 euros. Cette adhésion permet non seulement de soutenir les actions de l'association, mais aussi de participer aux différentes animations, notamment les séances de sophrologie du mercredi matin, accessibles au tarif préférentiel de 6 euros par séance.

Les cotisations versées à l'ARAF, ainsi que les subventions accordées par les mairies partenaires, jouent un rôle essentiel dans le financement des animations. Elles permettent de maintenir une offre d'activités variée et de qualité, accessible au plus grand nombre.



Par ailleurs, grâce au réseau Anim-Gozh35, les résidents participent à plusieurs événements inter-établissements, favorisant les échanges et la diversité des expériences.

Enfin, pour mieux faire connaître la vie de la résidence et partager les moments forts du quotidien, nous sommes désormais présents sur les réseaux sociaux !

**Retrouvez-nous sur Facebook sous le nom Résidence Autonomie du Château et sur Instagram : @residenceduchateau35.**

N'hésitez pas à nous suivre pour rester informés et découvrir les coulisses de nos activités !

Portée par une équipe mobilisée et des bénévoles de plus en plus nombreux, la résidence poursuit sa dynamique en plaçant la qualité de vie, le lien social et l'ouverture au cœur de son projet.

Laure QUILLEC  
Animatrice de la Résidence  
autonomie du Château



| COLLECTE |

# « La Récup ! », un service gratuit d'enlèvement d'objets à domicile

**Saint-Malo Agglomération lance La Récup !** un service gratuit d'enlèvement d'objets à domicile, expérimenté pendant une durée de deux ans. La Récup ! est portée par un principe clair : encourager le réemploi des produits collectés et faire du déchet une ressource. Une démarche qui transparaît déjà dans un ensemble de documents adoptés par l'Agglo, du Projet de Territoire au Plan local de prévention des déchets.

En matérialisant tout cela, la collectivité a forcément franchi un cap important. Une étape qui doit la rapprocher de l'horizon qu'elle s'est fixé, à savoir l'ouverture espérée

d'une recyclerie dans l'ancien centre de tri de Saint-Malo.

Découvrez  
le fonctionnement du  
service en scannant  
le QRCode suivant :



## Futur accès en déchèterie : demandez votre badge dès à présent

Dès juin 2026, les habitants des 18 communes de Saint-Malo Agglomération devront s'équiper d'un badge pour se rendre dans les cinq déchèteries de l'Agglomération (Cancale, Miniac-Morvan, Saint-Malo, Saint-Méloir-des-Ones

et Saint-Père-Marc-en-Poulet). Si ce nouveau moyen d'accès n'entrera donc pas en vigueur avant l'an prochain, il peut être obtenu gratuitement dès à présent et pourra être utilisé de manière illimitée.

Découvrez la marche  
à suivre pour  
obtenir votre badge  
en scannant  
le QRCode suivant :



Badges : Permanences en  
Mairie de Châteauneuf  
d'I et V à partir du jeudi 15  
janvier 2026 et ce chaque  
jeudi matin de 8h45 à 12h00





| ACTUALITÉS DU SAGE |

# Gouvernance de l'eau

Le SBCDol et la Commission Locale de l'Eau : acteurs majeurs de la gestion de l'eau

Le Syndicat des Bassins Côtiers de la région de Dol-de-Bretagne (SBCDol) est un acteur crucial dans la gestion des cours d'eau et des milieux aquatiques de son territoire. Son rôle, souvent méconnu, est fondamental pour la sécurité et la qualité de l'eau.

## Organisation de la gestion de l'eau

La gestion de l'eau des bassins côtiers de la région de Dol de Bretagne repose sur une gouvernance structurée.

La Commission Locale de l'Eau (CLE), souvent appelée "parlement local de l'eau", rassemble tous les acteurs de l'eau du territoire (élus locaux, usagers et représentants de l'État).

Elle décide de la politique locale de l'eau en élaborant le Schéma d'Aménagement et de Gestion des Eaux (SAGE), puis suit sa mise en œuvre.

Le SAGE des Bassins Côtiers de la région de Dol de Bretagne est le document de planification qui fixe les objectifs et les règles à suivre pour gérer l'eau de manière durable pour les années à venir.

## Le rôle du SBCDol

Le SBCDol est le partenaire indispensable de la CLE.

- Il est la structure qui porte légalement la CLE.
- Surtout, c'est l'opérateur technique et administratif qui, aux côtés d'autres maîtres d'ouvrage du territoire, met en œuvre concrètement les orientations stratégiques décidées par la CLE dans le cadre du SAGE.



En résumé : La CLE planifie et décide des actions pour l'eau, et le SBCDol les réalise sur le terrain. **C'est un acteur opérationnel fondamental.**

## Au cœur de la gestion des Milieux Aquatiques



Le SBCDol a pour mission de promouvoir et de coordonner une gestion équilibrée et durable de l'eau et des milieux aquatiques sur ses bassins versants. Il exerce sur son périmètre les missions relevant de la compétence « **Gestion des Milieux Aquatiques et Prévention des Inondations - (GEMAPI)** » (en dehors de la submersion marine) correspondant à la **conduite d'actions de gestion, d'aménagement et d'entretien des cours d'eau et des milieux aquatiques.**

Ses actions impactent directement la vie quotidienne des habitants et l'économie locale :

- La sécurité face aux crues : la restauration des cours d'eau et

Les bassins côtiers de la région de Dol de Bretagne



des zones humides favorisent la résilience des rivières, jouant un rôle essentiel dans la réduction des risques d'inondation pour les habitations et les infrastructures en aval.

- Qualité et quantité de la ressource en eau : l'ensemble des travaux de restauration des cours d'eau milieux aquatiques du SBCDol vise à améliorer la qualité et la quantité d'eau, contribuant à la réduction des pollutions et protégeant l'eau potable du Pays de Saint-Malo.
- La restauration écologique : les travaux de restauration des cours d'eau (reméandrage, renaturation) améliorent la circulation de l'eau, protègent la biodiversité et maintiennent la fonction d'auto-épuration des milieux.
- ...

## Un partenariat incontournable pour les intercommunalités

Le SBCDol est soutenu par ses trois intercommunalités membres (Communauté de communes du Pays de Dol – Baie du Mont St-Michel, Communauté de communes Bretagne Romantique, Saint-Malo Agglomération).

En s'appuyant sur l'expertise du SBCDol, ces intercommunalités peuvent :



## Vie de la commune

- Confier l'exercice de la compétence GEMAPI à l'échelle cohérente du bassin versant.
- Assurer la conformité réglementaire en matière de gestion de l'eau.
- Mobiliser les financements nécessaires pour des projets d'envergure.

- Planifier l'adaptation durable face aux défis du changement climatique (sécheresses et inondations) en privilégiant des solutions basées sur le génie écologique.

Le SBCDoI est donc **un pilier indispensable pour une gestion intégrée et résiliente de l'eau sur**

**le territoire**, qui contribue par son action au **maintien et au développement des différents usages du territoire**.

# Travaux cours d'eau

## Le Biez Jean reméandré pour les besoins en eau du Pays de Saint-Malo

Le Syndicat des Bassins Côtiers de la région de Dol-de-Bretagne (SBCDoI) a restauré la morphologie du Biez Jean à Bonnemain au lieu-dit La Ville Oriale. Ces travaux de reméandrage se sont déroulés en mai et juin 2025. Ils ont pour objectif d'améliorer la qualité et la quantité des eaux brutes alimentant l'étang de Beaufort.

Le Bief Jean est un petit fleuve côtier prenant sa source à Lourmais. Il s'écoule jusqu'à l'étang de Beaufort (commune de Plerguer), une retenue d'eau potable alimentant les habitants du Pays de Saint-Malo et désignée « captage prioritaire » au

titre des phytosanitaires. Les enjeux de qualité et de quantité d'eau sont donc importants au regard de l'eau potable sur ce secteur.

Situé en amont d'une vallée granitique et d'un ancien moulin, le cours d'eau était initialement perché et surcalibré afin d'alimenter le moulin.

écoulement rapide) et de mouilles (zones profondes à écoulement lent), complétée par l'apport de matériaux naturels présents sur le site (souches, blocs, bois).

Une pêche de sauvegarde a été réalisée avant le comblement de l'ancien lit.

## Objectifs de cette restauration

Ces travaux ont surtout pour objectif **d'améliorer les aspects qualitatif et quantitatif des eaux brutes alimentant l'étang de Beaufort** et donc de **répondre aux besoins en eau potable du Pays de Saint-Malo**.

Il s'agit aussi de retrouver un milieu humide fonctionnel ainsi qu'une biodiversité adaptée aux milieux humides.

## En quoi ont consisté ces travaux ?

Les travaux ont consisté à **remettre le cours d'eau en fond de vallée** et à restaurer sa dynamique naturelle par **un reméandrage sur environ 500 mètres linéaires**.

Les habitats aquatiques ont été diversifiés par l'alternance de radiers (zones peu profondes à

**Le montant des travaux effectués s'élève à 57 991,68 € TTC.**

L'Agence de l'eau Loire-Bretagne a apporté une aide financière de 50% et le Département d'Ille-et-Vilaine de 30%. Le SBCDoI a financé cette opération à 20%.







Un important projet de restauration hydromorphologique est mené actuellement par le Syndicat des Bassins Côtiers de la région de Dol-de-Bretagne (SBCDol) au lieu-dit Le Logis à Pleine-Fougères, sur la partie amont du bassin versant du Guyoult. L'objectif principal est de renaturer un peu plus d'1 km de cours d'eau, actuellement dévié et entravé, afin de prévenir les risques d'inondation et de restaurer la biodiversité.

## Un cours d'eau dégradé

Les travaux se situent à cheval sur les communes de Pleine-Fougères (lieu-dit Le Logis) et de la Boussac (lieu-dit Le Grippé). Le Guyoult, dévié artificiellement le long des parcelles agricoles, ne suit plus son tracé naturel. Si d'anciens méandres abandonnés témoignent de son passé, le lit actuel est encombré. Des obstacles à l'écoulement (notamment des troncs d'arbres) menacent de provoquer des débordements lors des crues, impactant localement le réseau routier.

## Objectifs : remise en fond de vallée et habitats restaurés

Les travaux visent à :

- Remettre le cours d'eau en fond de vallée et le reméandrer sur son tracé naturel.
- Recréer des habitats diversifiés, aussi bien dans le cours d'eau qu'en lit majeur.
- Restaurer les fonctionnalités du milieu, en particulier le lien essentiel entre la zone humide et le cours d'eau.
- Créer un réseau de mares propice au maintien d'une biodiversité aquatique.

## Actions concrètes pour une meilleure gestion de l'eau

Le projet prévoit le comblement partiel de l'ancien lit pour le transformer en mares et bras morts, créant des zones de rétention d'eau et des milieux variés pour la faune et la flore. Les drains agricoles seront également

# Travaux cours d'eau

La renaturation du Guyoult entre Pleine-Fougères et La Boussac



comblés pour rétablir des conditions hydrologiques plus naturelles.

Une attention particulière sera portée aux zones en aval, où l'entretien des rives et la diversification des habitats sont planifiés pour restaurer le bon écoulement des eaux et ainsi limiter les inondations de la voirie.

Enfin, le projet s'accompagne d'un volet paysager avec la collaboration d'un technicien bocage de la Communauté de communes du Pays de Dol et de la Baie du Mont Saint-Michel pour des replantations en bordure du cours d'eau, améliorant l'équilibre naturel du site sans apport de terre extérieure. L'installation de dalots et de clôtures est également prévue pour la gestion des parcelles. L'Agence de l'eau Loire-Bretagne apporte une aide financière de 50% et le Département d'Ille-et-Vilaine de 30%. Le SBCDol finance cette opération à 20%.

Besoin d'infos, contactez-nous !

Commission Locale de l'Eau du SAGE des Bassins Côtiers de la région de Dol de Bretagne

Syndicat des Bassins Côtiers de la région de Dol-de-Bretagne (SBCDol)

1 avenue de la Baie - Parc d'activités Les Rolandières 35120 DOL DE BRETAGNE  
02 57 64 02 54 - [contact@sage-dol.fr](mailto:contact@sage-dol.fr)  
[www.sage-dol.fr](http://www.sage-dol.fr) - [@SBCDol](https://www.facebook.com/SBCDol)

## Ressources humaines



Guirec Brandily rejoint l'équipe du SBCDol !

Originaire des Côtes d'Armor et diplômé d'une licence professionnelle « Métiers des Administrations Territoriales », Guirec a commencé sa carrière au Syndicat Mixte de Valorisation des Déchets des Pays de Rance et de la Baie (Taden, 22).

Il y a acquis une solide polyvalence en travaillant sur des missions transversales : gestion administrative, marchés publics et ressources humaines, avant d'évoluer vers un poste de gestionnaire budgétaire et comptable.

Désireux de changement et d'élargir ses compétences dans un nouvel environnement, il a rejoint le SBCDol en tant que Chargé de la gestion administrative, comptable, financière et des ressources humaines.

Toute l'équipe lui souhaite la bienvenue !

# Animation à la vie sociale



S.I.V.U.  
8 bis rue Jean Monnet  
35430 Saint-Père  
02 23 16 05 47  
enfancejeunesse.sivu@orange.fr  
http://sivu35430.fr

## Centre de loisirs

Le centre de loisirs développe des actions en faveur des enfants de 2 ans <sup>1/2</sup> à 14 ans pour les communes de Saint-Père-Marc-en-Poulet, Saint-Suliac, La Ville-Es-Nonais et Châteauneuf d'Ille-et-Vilaine.

L'équipe d'animation met en place des programmes d'activités ludiques et très variées, mais spécifiques aux règles en vigueur : ateliers sportifs et artistiques, histoire, musique, danse, atelier d'expression, etc.

### Cet été au centre de loisirs.

Le thème choisi était « Un été à couper le souffle ! ». Les enfants ont participé aux mini-séjours en juillet à Feins au camping de l'étang du Boulet, et en août au camping de la Ville-es-Nonais. Ils ont pris part à des animations de Catamaran, optimiste, paddle, course d'orientation, grands jeux, balade équestre et veillées...des nuits en toile de tente. Les deux mois d'été ont été clôturés par un spectacle devant les familles.

Nous avons profité du tour de France dans le bourg de ST-PÈRE, une sortie par semaine, Zoo de la Bourbansais, piscine de Dol de Bretagne avec course d'orientation dans le parc du Guyoult, plage, ...

### Vacances d'automne.

#### Le thème : Le SIVU enchanté

Les animateurs avaient prévu des activités adaptées aux 4 tranches d'âges soit : les 2-4 ans, les 5-6 ans, les 7-10 ans et les Passados (Cm2-3ème). Alexandra POIRIER de Génération Fitness est venue apprendre la danse du téléthon le jeudi 23 octobre.

**Sorties :** Quai des bulles le vendredi 24 octobre pour les 7-14 ans et vendredi 31 octobre sortie à la Ville-es-Nonais avec jeux sportifs et une Boom d'Halloween. \*

### Horaires d'accueil

#### Garderie :

7h30/9h et 17h30/19h.

#### Centre de loisirs :

Journée : 9h/17h30,

Demi-journée : 9h/12h

ou 13h30/17h30

(possibilité du repas).

### Infos accueil & inscriptions

-> Pour les mercredis, le mardi avant 12h par mail à [sivuenfance@orange.fr](mailto:sivuenfance@orange.fr) ou remplir au préalable le prévisionnel.

-> Pour les petites vacances : 3 journées complètes avec repas.

-> Période estivale : 6 journées complètes avec repas.

Lors de l'inscription, munissez-vous du carnet de santé de l'enfant, n° d'allocataire C.A.F. ou M.S.A., quotient familial de la C.A.F. et M.S.A. et de vos aides aux temps libres (C.A.F.), un RIB.

> Plannings et dossiers d'inscriptions disponibles au bureau.

### Tarifs

Ils prennent en compte la situation des parents en fonction du quotient familial calculé par la C.A.F.

#### Les modalités de paiement

Pour la période estivale, les factures seront transmises par la Trésorerie début août pour juillet et début septembre pour août.



Sortie plage



La danse du Téléthon



Animation paddle



Zoo de la Bourbansais



Boom Halloween





## S.I.V.U.



Sortie Groupe Roullier

## Les mercredis

Durant les mercredis les animateurs ont suivi un fil conducteur des saisons et mettent en avant un défi de bouger au moins 30 minutes dans leur journée. Les activités proposées sont variées et changent en fonction du temps et du nombre d'enfants. De plus, pour chaque fin de période avant les vacances, les enfants font une petite représentation/spectacle au goûter devant l'ensemble des enfants et des animateurs.

**Sortie :** Le groupe Roullier nous ont invités pour la semaine scientifique « les plantes, intelligentes ? » à une demi-journée.

**Sortie à venir :** Spectacle au Châteaubriand le 17 décembre sur le thème du Far-Ouest

## Vacances de Noël

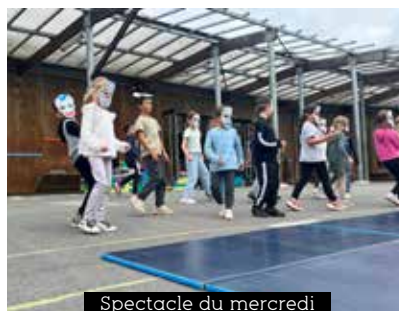
Le Centre de Loisirs sera ouvert le 22-23-24 et 26 décembre. Il n'y aura pas de garderie le 24 au soir.

## École multisport

Découverte de divers sports tout au long des 5 cycles : athlétisme, art du spectacle, sport de pleine nature pour les enfants de la petite section au CM2. Les séances ont lieu les mardis à la salle multisport de La ville es Nonais de 17h-18h et les mercredis à la salle de motricité de Saint-Père Marc en Poulet de 9h45-10h30, de 10h45-11h30 et de 16h45-17h



Projet séjour ski



Spectacle du mercredi

Animations jeunesse  
« Passados »

*L'animation jeunesse, c'est tout un programme, des sorties, des séjours, des activités sportives et culturelles, pour les 10-17 ans, afin de passer d'agréables moments, pendant les vacances et tout au long de l'année.*

Deux formules sont proposées aux jeunes pour les animations jeunesse. La première est la « Pass'ados » pour les CM2 jusqu'à leurs 14 ans, celle-ci répond à un moyen de garde avec un fonctionnement qui se rapproche de celui du centre de Loisirs tout en proposant des activités adaptées à leur tranche d'âge.

La deuxième est le « Club Ados » pour les 15 ans jusqu'à leurs 18 ans, celui-ci à un fonctionnement sur adhésion et en mode « projet » avec des ouvertures l'après-midi et en soirée.

Tout au long des vacances d'été et des vacances d'automne nous avons proposé des activités riches et variées comme des activités sportives, des grands jeux, des activités manuelles, des sorties (Cobac Parc, Laser Game, plage, ...). Deux séjours ont été mis en place cet été avec des activités piscine, voile, kayak et les veillées qui s'y apprennent. Nous privilégions les déplacements à vélo. Une douzaine de jeunes en moyenne par jour ont



Sortie accrobranche

participé aux activités pour un total de 65 jeunes sur l'été et 33 sur les vacances d'automne.

En période scolaire depuis septembre c'est une dizaine de jeunes qui participe aux activités jeunesse les mercredis et vendredis soir.

Le projet 2026 :  
séjour ski !!

le SIVU « Animation à la Vie Sociale » relance le projet ski. Un séjour découverte du ski aura lieu du mercredi 18 au samedi 28 février pour les 10-17 ans, à Candanchù. La station est située dans les Pyrénées Espagnoles.

Afin de réduire le coût du séjour, nous avons mis en place des actions d'autofinancement (vide ta chambre marché de Noël, repas couscous, brioches, ...) où le jeune devra s'investir tout au long de l'année pour partir. Le tarif est à partir de 550€ et évoluera donc en fonction de la participation du jeune.

Le SIVU, ce n'est pas  
que de l'animation !

Nous organisons des manifestations tout au long de l'année pour aider à financer des projets et pour investir dans du matériel pédagogique à destination des enfants.

## Les dates à retenir :

- \* Le vide ta chambre les 16 novembre 2025.
- \* Le vide grenier le 24 mai 2026.





# Des futures collaborations avec les bibliothèques du secteur malouin

La bibliothèque communale de Chateauneuf d'Ille-et-Vilaine est un lieu convivial, familial, chaleureux et gratuit pour tous les publics.

En partenariat avec les bibliothèques de St Guinoux, St Jouan, La Ville es Nonais, St Père et Chateauneuf, un projet d'animation pendant un mois en 2026 est en cours de préparation sur le thème du numérique (exposition, jeu, découverte d'anciens objets numériques ...) permettant le rapprochement de la mutualisation avec le soutien de la bibliothèque départementale d'Ille et Vilaine de Bécherel pour la logistique.

Le travail avance pour la mise en réseau des bibliothèques de Saint-Malo Agglomération pour un plus large choix de nouveautés du catalogue.

La bibliothécaire s'invite tous les lundis à la résidence autonomie pour une lecture à nos aînés, et elle a reçu dernièrement quelques enfants de la micro-crèche installée

depuis septembre à Chateauneuf. Ces nouvelles activités permettent d'agrandir la diversité des livres disponibles gratuitement pour le public accueilli. L'accueil des classes de la Grande section aux CM2 continue toutes les semaines.

## Coups de cœur

Les coups de cœur de cette année ont été très diversifiés de Mélissa da Costa, Pierre Lemaître, sans oublier Freida Mcfadden qui a poursuivi sa saga « la femme de ménage » jusqu'au surprenant livre « les yeux de Mona » de Thomas Schlessier qui a conquis le monde avec une initiation à la beauté et à la vie de 52 chefs d'œuvres !

## Concours de lecture

Le concours de lecture à voix haute a été reconduit pour la 5ième année ! Un grand succès ! et merci

aux élèves volontaires qui n'hésitent à s'inscrire pour ce challenge. Cette année il aura lieu le 5 juin 2026 à la salle des fêtes de la Ville Es Nonais.

## 19<sup>e</sup> Grand Prix de peinture

La bibliothèque accueille le concours de peinture de la Ville de Chateauneuf chaque année depuis 19 ans les visiteurs peuvent voter pour leur œuvre préférée. Cet espace est mis gratuitement à la disposition des artistes. N'hésitez pas à vous renseigner.

Un grand merci à Catherine et Françoise, les bénévoles indispensables...et vous êtes les bienvenus pour les seconder.

Merci à tous pour nos échanges, vos venues, vos avis littéraires et votre soutien aussi !

Agnès | Bibliothécaire |



## | INFOS PRATIQUES |

### Horaires

-> **Lundi** 13 h 30 / 14 h 45  
16 h / 17 h

(nouveaux horaires)

-> **Mardi** 14 h / 17 h 30

-> **Mercredi** 13 h 45 / 18 h

-> **Vendredi** 13 h 30 / 17 h 30  
(ouverture à 16h pendant la période scolaire)

-> **Samedi** 10 h / 12 h

### Inscription gratuite

24 rue du Fort

Tél : 02 56 52 31 80

bibliotheque@ville-chateauneuf35.fr





"Voyage Féérique"

# 19<sup>e</sup> Grand Prix de peinture

Organisé par l'Association Accro d'Art.

une fois encore, les artistes ont mis des étoiles et des couleurs dans les yeux et le cœur du public. Cette exposition qui a lieu à la Bibliothèque offre, tous les ans, une belle occasion de découvrir et d'apprécier la peinture, avec des œuvres d'artistes amateurs et professionnels et surtout un réel talent.

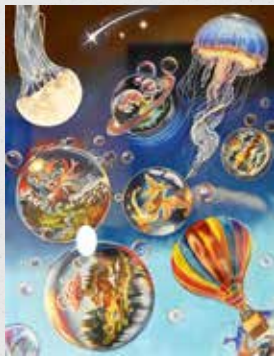


**PRIX DE LA VILLE**

M<sup>me</sup> PRUNET-GUERINET Carole  
pour son tableau  
« Je rêvais d'un autre monde »



# Culture & Animation







# L'école du Parc

15, rue du Pavé St-Charles  
02 99 58 47 06  
[ecole.0351645y@ac-rennes.fr](mailto:ecole.0351645y@ac-rennes.fr)



**L'école du Parc a fait sa rentrée 2025 avec 88 élèves répartis en 4 classes. L'équipe compte 5 enseignants, 3 ATSEM et 2 AESH. Le jour de décharge de la directrice est le lundi.**

## La vie de l'école

La vie de l'école sera marquée cette année par le début de l'aménagement de la cour de l'école. L'année dernière, élus, enseignants et parents ont été guidés par l'éducateur Hugo Marteau (Nous, les graines de demain) pour élaborer les plans de la future cour de récréation. Objectifs : créer des zones d'ombre, favoriser l'écoulement des eaux mais aussi penser la cour pour les élèves en délimitant des zones de jeux : ballons, circuits, activités motrices, coins calmes, scène de théâtre, observation de la nature... Le projet sera mené sur 3 ans. Pendant les vacances de la Toussaint, la première partie a été aménagée par les agents techniques.

## Les activités

Les élèves du CE1 au CM2 partiront en voyage scolaire de 3 jours sur l'île de Batz au mois de mai. Au programme : activités nautiques et découverte de la faune et flore locale de l'île.

Kévin Voisin, animateur sportif intervient le mardi matin pour les maternelles et le jeudi après-midi pour les élémentaires.

Les élèves vont toutes les 2 semaines à la médiathèque. Ils sont accueillis par Agnès Le Glas. Les élèves peuvent en profiter pour lire un nouveau livre et en découvrir d'autres. L'école est inscrite au dispositif école&cinéma proposé par la ville de Saint-Malo, ils bénéficient de 3 séances sur l'année au cinéma Le Vauban.

**Toute l'équipe enseignante vous souhaite de bonnes fêtes de fin d'année et vous présente ses meilleurs vœux pour 2026.**



## Les inscriptions

Pour toute information ou inscription, vous pouvez contacter :  
**Caroline Fernandez**

**-> par téléphone**

**02 99 58 47 06**

**-> ou par mail**

**[ecole.0351645y@ac-rennes.fr](mailto:ecole.0351645y@ac-rennes.fr)**





# L'école privée

École Ste Jeanne d'Arc  
Alexia Giorgetti  
10, bd de La Rance  
02 99 58 42 40



## Kermesse

Dimanche 15 juin s'est déroulée notre kermesse, un temps festif et convivial pour terminer notre année tous ensemble !

Les enfants avaient préparé avec leurs maîtresses et ASEM un magnifique spectacle.

Nous avons également proposé une petite restauration grâce à l'aide des parents d'élèves.

Toujours un bon moment partagé avant les grandes vacances !

Séjour à Saint-Malo : à la découverte de l'écosystème marin et des corsaires. Les élèves de CE2, CM1 et CM2 sont partis pour un séjour inoubliable à Saint-Malo, sur le thème du milieu marin et des corsaires.



Pendant plusieurs jours, ils ont exploré cette partie de la côte bretonne et découvert l'histoire de St - Malo !

### Au programme :

- Une balade dans la baie, à marée basse, pour observer les paysages littoraux, les coquillages, les algues, et comprendre l'influence des marées.
- Une initiation au char à voile : sensations garanties sur le sable, avec le vent pour moteur !
- La visite du Grand Aquarium de Saint-Malo, où les enfants ont pu admirer des espèces marines fascinantes, du requin aux poissons tropicaux.
- Une sortie dans le centre historique intra-muros, avec ses remparts, ses ruelles pavées et ses bâtiments anciens.
- Et bien sûr, la visite d'une demeure de corsaire, qui a plongé les élèves dans la vie des marins d'autrefois, entre batailles navales, trésors et récits d'aventure.

Au-delà des découvertes culturelles et sportives, ce séjour a aussi été l'occasion de vivre des moments conviviaux tous ensemble : veillées, jeux, repas partagés, rires et entraide ont rythmé la vie quotidienne du groupe. Ce fut une belle aventure humaine, riche en apprentissages et en souvenirs !

## Une semaine au cirque !



Pendant une semaine, tous les enfants ont participé à un **stage de cirque** inoubliable ! Ils ont découvert l'univers du cirque et se sont entraînés comme de vrais artistes.

Au programme : Funambule, boule d'équilibre, acrobaties au sol, trapèze... Chaque jour, ils ont appris à **se dépasser, à travailler en équipe** et à prendre confiance en eux.

Cette belle aventure s'est terminée en beauté le **vendredi 17 octobre**, avec un **vrai spectacle sous le chapiteau**, présenté avec fierté devant les familles. Un moment magique, joyeux et plein d'émotion !

## Du côté de la maternelle

Nous avons participé à la semaine du goût en cuisinant une compote de pommes et de la marmelade avec les pommes ramassées dans le jardin de l'école. C'est une bonne occasion de parler du cycle de la vie végétale, et pour l'occasion nous avons invité les CP !

Nous abordons notre première période scolaire en vivant à 100% une semaine de cirque. Entraînement chaque jour pour produire un spectacle devant les familles le 17 octobre.



En amont, nous travaillons sur le langage, le registre lexical.

### Au cours de l'année, quelques projets déjà affichés :

- Partenariat avec la résidence du château pour le cirque, les chants de Noël, le carnaval, un partage choral au goût de la diversité des générations.
- Sortie scolaire au Champs libres à Rennes en train.
- Élevage d'escargots et travail autour du « vivant ».
- Jeux départementaux le jeudi 4 juin 2026 à St Jouan des Guérêts.

Outre les projets pédagogiques variés au cours de l'année, des séances de yoga, seront proposées régulièrement aux MS et GS ainsi que des ateliers philo.

*La classe à multi niveaux permet aux enfants d'apprendre la solidarité entre petits et grands, de développer l'autonomie, les responsabilités. Chacun doit trouver sa place et des ateliers en tutorat permettent d'optimiser les apprentissages.*

## Portes ouvertes et inscriptions

**le vendredi 20 mars 2026 de 17 h à 19 h.**

Les inscriptions pour l'année 2026/2027 sont ouvertes.

N'hésitez à nous écrire sur notre site ou à contacter la directrice :

**Alexia Giorgetti**  
**02 99 58 42 40**  
**eco35.ste-j-arc.**  
**chateauf-neuf-ille-et-**  
**vilaine@e-c.bzh**







# APE des P'tits Dragons

ape.ptitsdragons@gmail.com  
Groupe facebook :  
APE des Petits Dragons



Chaque année, l'APE mène des actions pour financer des projets pédagogiques ou pour acheter des ressources au profit l'école :

- Collation des maternelles
- Transport pour les différentes sorties scolaires
- Achat de livres et de jeux éducatifs
- Accrobranche pour les CM2
- Voyage scolaire pour les CE et CM en 2026

Elle organise aussi des manifestations fédératrices pour les enfants et leurs familles. En effet, l'association souhaite créer du lien au sein de l'école, en impliquant les parents et familles, en collaboration avec l'équipe pédagogique et la mairie.

Plusieurs actions ont été menées sur l'année scolaire 2024-2025 :



- Vente de citrouilles et fête d'Halloween pour les enfants avec goûter dans la cour de l'école



- Vente de sapins et chocolats de Noël
- Soirée de Noël, avec chants des enfants, repas, concours du pull moche adulte et enfant
- Vente de Gavottes
- Participation à deux sorties pédagogiques :
  - Château de la Hunaudaye pour les CE et CM
  - Forêt de Tressé pour les maternelles et CP



- Fest Noz de l'école, avec initiation aux danses bretonnes pour les enfants



## Projets 2025-2026:

- Vente de citrouilles et fête d'Halloween pour les enfants avec goûter dans la cour de l'école (a eu lieu le 17 octobre)
- Vente de chocolats
- Soirée de Noël avec repas
- Goûter du carnaval
- Participation au voyage scolaire "Classe de mer" pour les CE et CM, printemps 2026
- Kermesse

## L'équipe :

**En septembre, le bureau de l'APE a changé:**

- **M. RAULT** Maximilien, a été élu président
- **M<sup>me</sup> PRIEUR** Jennifer, a été élue trésorière
- **M. PRIEUR** Marc, a été élu secrétaire
- **M. VINOLO** Jonathan, reste secrétaire adjoint, chargé des courses pour les collations

L'association n'a pas encore réceptionné tous les bulletins d'adhésion pour cette année.





## Vie associative



| ÉCOLE DE MUSIQUE |

# J'ai 2 Notes à Vous Dire

Pour apprendre à jouer de la guitare ou du piano.



L'école de musique J2n a connu une belle augmentation des inscriptions en septembre. C'est beaucoup de bonheur pour nos petits et grands élèves. Nous enseignons la guitare en cours collectifs, le piano/solfège, le violon, l'accordéon chromatique, la batterie, les percussions, le chant lyrique, le chant choral, le chant rock & pop, l'éveil musical. N'hésitez pas à nous faire part de vos souhaits pour la rentrée prochaine : nous sommes très mobiles et pouvons envisager d'organiser des classes supplémentaires si la demande est suffisante.

L'association *J'ai 2 notes à vous dire*, est repartie à Châteauneuf, notamment en guitare avec Laurent. Les élèves de piano sont à Plerguer avec Laurence et Françoise. \*

> Tous renseignements : [www.jai2notesavousdire.com](http://www.jai2notesavousdire.com)

[jai2notesavousdire@gmail.com](mailto:jai2notesavousdire@gmail.com) / 06 81 88 91 04

Facebook J'ai 2 notes à vous dire

| ANCIENS  
COMBATTANTS |

## FNACA



Comme chaque année, nous avons commémoré le 19 mars, fin de la guerre d'Algérie, suivi d'un vin d'honneur offert par la Municipalité, suivi d'un repas au Relais Malouin.

Le 8 mai, nous étions au Monument aux Morts, ainsi que le 11 novembre

Le bureau

| DANSE |

## Helo Danse



L'association Helo Danse propose des cours de danse à partir de 4 ans les mercredis matin et après-midi et jeudis en fin de journée (planning complet à retrouver sur notre site [www.helodanse.com](http://www.helodanse.com))

La saison se clôture par un Gala de danse au centre culturel de l'Odyssée à Dol-de-Bretagne regroupant tous les danseurs de l'association.

Contact association : 07.64.09.41.66

[asso@helodanse.com](mailto:asso@helodanse.com)

Contact professeur : 06.82.08.01.53

## Recensement 2026

Le recensement démarre  
le 15 janvier.

Si vous êtes recensé cette année,  
vous serez prévenu  
par votre mairie.





## Yoga

**La Fabrique du Yoga** vous propose des cours de Hatha Yoga à Châteauneuf à la maisons des associations.

**Le Hatha Yoga** combine une pratique posturale exigeante et précise, des exercices respiratoires pour faire circuler notre énergie et un temps de relaxation pour apporter apaisement.

**-> mardi de 18 h à 19 h 15**  
*Cours complet*

Nouveau cours

**-> mardi de 10 h à 11 h 15**



## Contact

**Irina Ferrand-Diallo** au

**06 13 55 06 69**

[contact@lafabriqueduyoga.com](mailto:contact@lafabriqueduyoga.com)

[www.lafabriqueduyoga.com](http://www.lafabriqueduyoga.com)



## Vie associative

# Danse Plaisir

L'association « Danse Plaisir » est active depuis 4 ans à Châteauneuf, dans la belle salle Castel Noë.

L'association « Danse Plaisir » propose grâce à une professeure de danse confirmée, Mélanie Chevalier, forte de 30 ans d'expérience, des cours de danse de salon (rock, tango, paso doble, tcha tcha, valse, bachata, rumba, salsa...)

☺ **Les cours se déroulent tous les mardis soirs, hors vacances scolaires, et s'échelonnent de 18 h à 21 h sur quatre niveaux : danse en solo, danse en couple (débutants, intermédiaires et avancés).**

Venez découvrir le plaisir de la danse à deux ou en solo. \*

**> Renseignements : Mélanie Chevalier au 06 60 74 03 31**

**Mail : danseplaisir35@gmail.com**

**Rétrospective  
à visionner  
sur Facebook**



| CLUB GÉNÉRATION MOUVEMENT |

# Sous l'aile du Château

☺ **Le jeudi, de 14 h à 18 h :** rendez-vous pour passer un bon moment.

Nous vous proposons des jeux de société : scrabble, triomino, belote, tarot, etc. Nous organisons des repas tels que tête de veau, andouille/purée... et bien sûr notre repas de fin d'année. Nous fêtons les anniversaires des adhérents pour les 3 mois écoulés.

Tous les mois, un concours de belote au chapeau est prévu. Toutes les activités se passent dans la bonne humeur.

Venez nous rejoindre le jeudi après-midi dans la salle des associations, derrière la salle Castel Noë. **Tout nouvel adhérent sera le bienvenu.** \*

**> Renseignements auprès de**

**Mme Nicole Chevalier, présidente**

**06 81 79 15 19**

**Club Sous l'Aile  
du Château**  
12, route de Saint-Suliac



## Vie associative

# Breizh'île musique

Fanfare de rue depuis 1998.

La fanfare Breizh'île Musique est un groupe d'animation festive de rue créé il y a 27 ans par un groupe d'amis qui prend plaisir à jouer de la musique.



La bonne ambiance est le maître mot de notre groupe et notre but est de s'amuser.

Nous sommes appelés pour tous types de prestations : Fête de la

musique, carnaval, feux d'artifice, marché de Noël, animation de course à pied...

Vous pouvez nous contacter par mail pour vos demandes.

06 50 03 93 35

contact.breizhilemusique@gmail.com

Facebook : BreizhileMusique

Instagram : @breizh\_ile\_musique

Breizh'île Musique

Mairie de Châteauneuf d'Ille et Vilaine

35430 Châteauneuf d'Ille et Vilaine



| ASSISTANTES MATERNELLES |

## Les p'tits loups



« Les p'tits loups » est une association d'assistantes maternelles qui a pour vocation d'organiser des activités pour les enfants accueillis par celles-ci, elle permet également de les regrouper pour s'entraider mutuellement.

L'association « Les p'tits loups » est une association d'assistantes maternelles, qui a pour vocation d'organiser des activités pour les enfants accueillis par celles-ci ainsi que de regrouper des assistantes maternelles pour s'entraider mutuellement.

Parmi ses projets, « Les p'tits loups » met en place des événements ponctuels (sortie au parc de Dinan, Dinard, Dol de Bretagne, promenade en forêt, atelier musique et danse etc...) et des ateliers réguliers (collage, peinture, gommettes, jeux d'eau et de transvasement, yoga et motricité, etc...).

🕒 L'association est ouverte tous les jours de 9 h à 11 h 30.

Elle se situe derrière le gymnase du complexe sportif de Châteauneuf d'Ille et Vilaine. Elle ferme ses portes la semaine entre Noël et le Nouvel An ainsi que tout le mois d'août.

Notre effectif est de 6 assistantes maternelles venant de plusieurs communes (Châteauneuf d'Ille et Vilaine, Miniac-Morvan, Saint-Guinoux et Saint-Père-Marc-en-Poulet) et de 23 enfants. ✨

> Contacts : Mme Ollivier Véronique (présidente) 06 75 32 96 58 ou

Mme Gorge Allison (trésorière) 06 46 80 56 38







| LOISIRS CRÉATIFS |

# La fourmilière créative

16 ter, rue de  
l'Etang du Miroir

Un lieu d'échanges, de partage et de passion

Nichée au cœur de la commune, l'association La Fourmilière Créative porte bien son nom. À l'image de ses membres, elle bourdonne d'activité, de projets et de convivialité ! Forte de 35 adhérents, âgés de 25 à 75 ans, l'association est un véritable lieu de rencontres intergénérationnelles, où le fil conducteur reste la passion du fait main et la joie de créer ensemble.

**Des ateliers couture  
dynamiques et accessibles  
à tous**



La couture tient une place centrale dans les activités de l'association. Débutants curieux ou couturiers expérimentés se retrouvent chaque lundi, mercredi et jeudi après-midi pour coudre, échanger des astuces,



et progresser à leur rythme.

Chaque séance est l'occasion d'apprendre une nouvelle technique, de réaliser un projet personnel ou collectif, ou tout simplement de passer un bon moment en bonne compagnie.

**Le café tricot : douceur  
et bonne humeur**



Le mardi après-midi, de 13h15 à 16h, place à la laine et aux aiguilles lors du désormais incontournable café tricot. Dans une ambiance détendue et conviviale, les participants partagent leurs savoir-faire, leurs ouvrages en cours, mais aussi leurs rires et leurs discussions. Ce chaleureux rendez-vous hebdomadaire est souvent attendu avec impatience !

Le jeudi un groupe de couture "sortie de bureau" de 17 à 21h permet aux personnes qui travaillent de profiter d'un l'atelier couture.

**Le scrapbooking : ou l'art de  
valoriser ses photographies**

Chaque mercredi matin, notre groupe de six passionnées de scrapbooking se réunit autour d'un projet commun défini ensemble. Armées de papiers colorés, de tampons, d'embellissements et surtout d'une belle créativité, elles composent de superbes pages qui mettent en valeur des souvenirs de vacances, des photos de famille ou des instants précieux. Un véritable travail d'orfèvre, où chaque création raconte une histoire et reflète l'émotion de son auteur.



**Une ambiance unique,  
à découvrir absolument**

Ce qui fait la richesse de La Fourmilière Créative, au-delà des activités proposées, c'est sans conteste l'ambiance qui y règne. Chaleur humaine, entraide, bienveillance et bonne humeur sont les maîtres mots de cette association qui accueille chacun avec simplicité et enthousiasme.

Que vous ayez envie d'apprendre, de vous perfectionner ou simplement de passer un bon moment, les portes sont grandes ouvertes. Venez découvrir, expérimenter, créer... et surtout partager !

Pour toute information ou pour rejoindre l'association, n'hésitez pas à envoyer un SMS à la présidente

**La fourmilière créative**  
Mairie de Chateaufort d'ille et Vilaine  
13, rue du pavé Saint Charles  
35 430 Chateaufort d'ille-et-Vilaine  
<http://lafourmiliercreative.e-monsite.com/>  
[lafourmiliercreative@gmail.com](mailto:lafourmiliercreative@gmail.com)

**> Contact par sms**  
**06 84 21 26 63 (béatrice)**





## Vie associative

# Accro d'Art | PEINTURE |

**Activité proposée :** pratiquer un art pictural, en individuel, au sein d'un groupe convivial.

**Matériel :** apporté par l'adhérent  
A disposition dans la salle : tables, chaises, chevalets, accès à l'eau et toilettes.

**Salle :** mise à disposition par la mairie, sur le créneau du jeudi, hors vacances scolaires

**Horaires :** 15H-18H et/ou 18H-20H30

Les ateliers fonctionnent avec des adhérents de tous âges (si moins de 15 ans, accompagnement par un parent). Les liens amicaux se tissent, les adhérents apprécient, sur la base des sujets artistiques, ou autres.

La salle des Arts, pas toujours facile à trouver, mais très agréable dans son fonctionnement. Notre association a pour projet la réalisation d'une fresque sur le mur côté forêt : tous les adhérents pourront participer.

Les projets 2025/2026 :

- Participation à des expositions en lien avec les associations environnantes
- Accroissement du nombre d'adhérents (peut-être novice ou débutant en création picturale), surtout des Castelneuviens.
- Participation à des événements festifs dans l'agglomération afin de faire connaître Accro d'Art.

L'organisation du concours de peinture de Châteauneuf (en partenariat avec la mairie et la bibliothèque) est un moment important pour l'association.

- Le thème choisi pour 2025 : Voyage féérique. L'exposition des œuvres est au mois de novembre.
- Concours pour les individuels et pour les classes de CM de l'agglomération

> Contact : Suzanne Carpentier

06 11 16 65 56

accrodart9@gmail.com

Facebook : Accro d'Art



## Vie sportive

# Tennis Club

Cette saison, le club compte un peu plus de 70 adhérents.

Les cours de tennis sont toujours dispensés durant la semaine par Rozenn Guinard, professeur diplômé, pour les joueurs débutants et confirmés et le samedi matin par Marc Bourrel, pour les tout-petits. Le club a continué d'engager des équipes adultes ainsi que des équipes jeunes, garçons et filles en championnat départemental.

Le club offre toujours la possibilité de jouer en intérieur (1 court) ainsi qu'en extérieur (2 courts) et également depuis le printemps sur un mur d'entraînement extérieur.

L'application 7smash est toujours nécessaire pour l'accès aux courts. Elle permet l'entrée sur les terrains à partir d'un code. L'accès est gratuit pour les adhérents et à petit prix pour les joueurs occasionnels. \*

> Marc Bourrel, président du club

chateauneuftenniscub35@gmail.com

Salle et terrain :  
rue de la Brizardière  
Châteauneuf





## Infos pratiques

### Commune

#### Mairie

##### Horaires d'ouverture

Lundi, mardi, jeudi et vendredi de 8h30 à 12h30 et mercredi de 13h à 17h

Tél. 02 99 58 41 32 - Fax 02 99 58 34 13

[mairie@ville-chateauneuf35.fr](mailto:mairie@ville-chateauneuf35.fr)

[www.chateauneuf-d-illeetvilaine.com](http://www.chateauneuf-d-illeetvilaine.com)

#### Permanences en mairie

**M. le Maire** reçoit le mardi de 9h30 à 11h30 et le samedi matin de 9h30 à 11h (sur rendez-vous)

**Assistante sociale : Mme Aurélie André**  
mardi de 9h30 à 12h (de préférence prendre rendez-vous au C.D.A.S. du Pays Malouin - Centre Départemental d'Action Sociale : 10, rue du Clos de la Poterie, Saint-Jouan-des-Guérets - 02 22 93 66 00)

#### Services publics

**Bibliothèque :** 02 23 15 05 73

[bibliotheque@ville-chateauneuf35.fr](mailto:bibliotheque@ville-chateauneuf35.fr)

**Horaires :** lundi de 13h30 à 14h45 et de 16h à 17h15, mardi de 14h à 17h30, mercredi de 13h45 à 18h, vendredi de 13h30 à 17h30 (ouverture à 16h pendant la période scolaire) et samedi de 10h à 12h

**Garderie : Pôle Enfance** (rue de La Halte)  
02 99 58 39 22

**Horaires :** lundi, mardi, jeudi et vendredi de 7h15 à 8h45 et de 16h15 à 19h

**Cantine municipale : Pôle Enfance**

**École du Parc :** 02 99 58 47 06

**Horaires :** de 8h35 à 12h et de 13h20 à 16h15

**École Privée :** 02 99 58 42 40

**Horaires :** de 8h45 à 12h et de 13h30 à 16h30

**Résidence Autonomie :** 02 99 58 41 69

**Déchèterie Saint Père :** 02 99 58 47 20

**Horaires :** de 9h30 à 12h et de 14h à 18h

*Fermée le jeudi et le dimanche*

#### Église

**Horaires cimetière :**

tous les jours de 8h30 à 17h30 en hiver

**Presbytère :** 02 99 58 41 02

**Agence Postale Communale :** Lundi, mardi, jeudi et vendredi de 9h à 12h et mercredi de 13h30 à 16h30  
02 99 58 30 20

#### Divers

**ENEDIS :** 09 72 67 50 35

**Dépannage gaz :** 0 800 47 33 33

**Cie des Eaux et de l'Ozone :** 02 99 82 86 80

**ADMR :** 02 99 58 39 96

6 bis, rue d'Aleth - 35350 La Gouesnière

**Correspondant Le télégramme et Ouest-France :**

**M<sup>me</sup> Parreira** - [annaparreira@hotmail.fr](mailto:annaparreira@hotmail.fr)

**Correspondant Pays Malouin : M. Gérard Simonin**

06 08 07 59 15 - [gcsimonin@orange.fr](mailto:gcsimonin@orange.fr)

### Services santé

#### Maison Médicale

9, chemin de la Noé

**Médecins :** Dr Boutelet - Rouault - Hemond - Bodichon  
02 99 58 40 22

##### Cabinets d'infirmiers :

M. Madinier - Mme Le Bonhomme - Mme Aoufi  
02 99 58 40 95

Mme Lefeuvre et Mme Quintin : 02 99 58 32 42

**Ostéopathe :** Mme Mordrelle

[www.osteopathe-chateauneuf.fr](http://www.osteopathe-chateauneuf.fr)

06 20 84 02 86 ou 09 84 12 76 51

**Orthophonistes :** Mme Guillou et Mme Demare

02 99 20 13 90

**Psychomotricienne :** Mme Jeantet - 02 99 20 13 90

**Psychologue clinicienne/psychothérapeute :**

Mme Perrin - 06 22 09 48 25

Mme Collet (spécialisée TCC et EDMR) - 07 59 64 14 56

**MAPE - Malo Agglo Petite Enfance :** 02 99 89 15 20

7, chemin de la Noé

#### Cabinet Verdier / Ollier

1, boulevard de la Rance

**Océane Verdier** - Psychologue Clinicienne :

07 49 84 94 04

**Camille Ollier** - Thérapeute Somatique :

06 44 88 86 42

#### Médecin du sport et kiné

20, rue du Fort

**Dr Alexandre Martini** - RDV sur [doctolib.fr](http://doctolib.fr)

**Antoine Kervazo** - Kinésithérapeute - 06 89 98 04 05

**Marie Le Coz** (Podologue) - 12-14, rue du Fort

02 99 48 27 86

#### Cabinet « 5, place du Marché »

**Gill Barassin** - Kinésithérapeute - RDV sur [doctolib.fr](http://doctolib.fr)

#### Pharmacie

**Pharmacie Basse-Cathalinat**

11, rue du Cas Rouge - 02 99 58 40 59

#### Dentistes

**Dr Quentin - Dr Prian**

2 ter, rue des Marais - 02 99 58 32 12

**Dr Demarty - Dr Havard**

4, rue de l'Étang du Miroir - 02 99 58 34 32

#### Prothésiste dentaire

**Incisal Lab :** 2, rue Étang du Miroir - 02 99 58 40 56

**Gendarmerie Châteauneuf :** 17 ou 02 99 58 40 05

**Pompiers Saint-Malo :** 18 ou 02 99 40 63 21

**Centre Anti-Poison :** 02 99 59 22 22

**S.M.U.R. (Service médical d'urgence) :**

15 ou 02 99 82 22 22

**SOS Médecins de Saint-Malo**

**Visites et urgences 24h/24 :** 36 24 (0,118 €/mn)

ou 0 826 46 35 35 (0,15 €/appel)

**Hôpital de Saint-Malo :** 02 99 21 21 21

**Clinique de la Côte d'Émeraude :** 02 235 220 20





## Infos pratiques

# Commerces et autres services

### Bar - Tabac - Presse

#### Le Cancaven

17, rue du Pavé St Charles - 02 99 58 42 02

### Hôtel - Restaurant

#### Le Relais Malouin

17, rue du Cas Rouge - 02 99 58 32 18

#### Le Marrakech

5, rue du Cas Rouge - 06 59 17 19 17

### Alimentation

**Viveco** (ouverture du lundi au samedi de 9h45 à 12h45 et de 15h à 19h30, fermé le dimanche)

1, rue du Cas Rouge - 02 23 15 09 92

#### Boucherie Lermenier

3, rue du Pavé St Charles - 02 23 15 70 36

#### Boulangerie Lebihan

55, rue du Fort - 02 99 58 40 19

### Artisans

#### CHEMINISTE - Cheminées Garnier

5, boulevard de la Rance - 02 99 73 14 58

#### COUVERTURE - Durand

Z.A. Doslet - 02 99 58 40 12

#### MAÇON - JCB Bâtiment

Rue de la Halte - 06 60 41 81 64

#### PAYSAGISTE - Terrasse and Clô - Dominique Hardé

5, rue de la Haute Justice - 06 21 22 57 90

#### PEINTRES

##### - Daniel Hubert

10, rue de la Quintaine - 02 99 58 37 90

##### - Anthony Delgado

07 85 21 38 25 - anthonydelgado840@yahoo.com

#### MAÎTRE D'ŒUVRE - Émeraude Concept

9, rue Le Petit Village - 02 99 19 24 96

#### TRAVAUX TERRASSEMENT - Yannick Le Breton

9, rue du Fort - 06 62 86 58 45

#### DIVERS

##### - Premier Tech Eau et Environnement

Z.A. Doslet - 02 99 58 45 55

##### - Froid Ouest

La Brisardière - 02 23 15 07 09

### Autres commerces

#### Garage Perrudin

6, rue de l'Aunaie - 02 23 18 16 56

#### Agence Automobileière

4, rue du Fort - 02 99 58 92 70

### Auto Ecole Mazé

1, rue St Esnery - 02 99 58 41 90

### Récup Culture

3, place du Martray

### TAXIS

#### Taxi Emeric

7, rue du Cas Rouge - 06 81 00 76 40

> Transports privés & transports médicaux assis  
Agréé toutes caisses d'assurances maladie

**Rive gauche Taxi** - 06 86 91 68 95

### SPORT - L'atelier du cordeur

12, rue du Cas Rouge

27, rue Pavé St Charles - 02 99 80 34 40

### INFORMATIQUE - Ouest-PC / Dal-Cin Flavien

3, rue de La Carré - 02 23 15 03 60

### DOMOTIQUE ET SÉCURITÉ - Top Secure

5, rue des Marais - 06 98 86 74 52

### COIFFURE & BEAUTÉ

#### - Duo Coiffure

43, rue du Fort - 02 99 58 33 22

#### - Institut de beauté Madeline

10, rue du Fort - 02 99 48 52 38

### PRÊT-À-PORTER & STYLISME

#### - Divine Mariée

5, rue du Fort - 06 37 51 31 23

### TAPISSERIE - AMEUBLEMENT

#### - Laila Jan « Avant/Après »

rue de La Halte - 06 17 98 40 44

### TATOUEUR - L'Écume Noire

8, rue de la Riaudais

### Notaires

#### Notaires PRADO et Associés

6, rue de l'Étang du Miroir - 02 99 58 40 73

### Immobilier

#### Immo Réseau - Marie-Laure Priour

06 23 58 18 77

### Assurances

#### Groupama

19, rue du Pavé St Charles - 02 99 58 37 00

### Expert Comptable

#### Cabinet Gaumer & Associés

7, chemin de la Noé - 02 23 18 22 03

### Agence de communication

#### K.ParCas

23, rue du Pavé Saint-Charles

02 99 58 23 28 / 06 75 27 32 96

## Les commerces ambulants

### > Devant la pharmacie (en soirée)

Lundi - crêpes-galettes - Mme Houitte

Jeudi - pizzas - Le Palazzo

Vendredi - pizzas - Al Buon Gusto



# DONNER PLUTÔT QU'ABANDONNER



Déco, meubles, électroménager, articles de sport... Si ça passe, on vous en débarrasse. Saint-Malo Agglomération les collecte chez vous pour leur donner une seconde vie.

2026  
Châteauneuf  
d'Ille-et-Vilaine

+ D'INFOS :



Avec le concours de  
Le Lien  
CMAJUS  
Association d'entraide à l'énergie



"Un tour de vis, et je suis reparti pardi !"

Collecte des recyclables

Collecte des ordures ménagères

JANVIER	FÉVRIER	MARS	AVRIL	MAI	JUIN
1 J <b>Avancée</b> Jan	1 D Ella	1 D Aubin	1 M Hugues	1 V <b>Avancée</b> avril	1 L Justin
2 V Basile	2 L Présentation	2 L Charles le B.	2 J Sandrine	2 S Boris	2 M Blandine
3 S Geneviève	3 M Blaise	3 M Guénolé	3 V <b>Richard</b>	3 D Philippe	3 M Kévin
4 D Odilon	4 M Véronique	4 M Casimir	4 S Isidore	4 L Sylvain	4 J Clotilde
5 L Edouard	5 J Agathe	5 J Olive	5 D Irène	5 M Judith	5 V Igor
6 M Méline	6 V <b>Gaston</b>	6 V Colette	6 L L. de Pâques	6 M Prudence	6 S Norbert
7 M Raymond	7 S Eugène	7 S Félicité	7 M J.-B. de la S.	7 J Gisèle	7 D Gilbert
8 J Lucien	8 D Jacqueline	8 D Jean de Dieu	8 M Julie	8 V Victoire 1945	8 L Médard
9 V Alix	9 L Apolline	9 L Françoise	9 J Gautier	9 S Pacôme	9 M Diane
10 S Guillaume	10 M Arnaud	10 M Vivien	10 V Fulbert	10 D Solange	10 M Landry
11 D Pauline	11 M N.-D. Lourdes	11 M Rosine	11 S Stanislas	11 L Estelle	11 J Barnabé
12 L Tatiana	12 J Félix	12 J Justine	12 D Jules	12 M Achille	12 V Guy
13 M Yvette	13 V Béatrice	13 V Rodrigue	13 L Ida	13 M <b>Avancée</b> Roland	13 S Antoine de P.
14 M Nina	14 S Valentin	14 S Mathilde	14 M Maxime	14 J <b>Avancée</b> Denise	14 D Elisée
15 J Rémi	15 D Claude	15 D Louise	15 M Paterné	15 V Honoré	15 L Germaine
16 V Marcel	16 L Julienne	16 L Bénédicte	16 J Benoît-Joseph	16 S Pascal	16 M Aurélien
17 S Roseline	17 M Alexis	17 M Patrice	17 V <b>101</b> Anicet	17 D Eric	17 M Hervé
18 D Prisca	18 M Bernadette	18 M Cyrille	18 S <b>104</b> Parfait	18 L Yves	18 J Léonce
19 L Marius	19 J Gabin	19 J <b>101</b> Joseph	19 D <b>104</b> Emma	19 M Bernardin	19 V Romuald
20 M Sébastien	20 V Aimée	20 V <b>103</b> Herbert	20 L Odette	20 S Constantin	20 S Solstice d'été
21 M Agnès	21 S P. Damien	21 S <b>104</b> Clémence	21 M Anselme	21 J Emile	21 L Alban
22 J Vincent	22 D Isabelle	22 D <b>100</b> Léa	22 M Alexandre	22 V Didier	22 M Audrey
23 V Barnard	23 L Lazare	23 L Victorien	23 J Georges	23 S Donatien	23 M Jean-Baptiste
24 S Fr. de Sales	24 M Modeste	24 M Karine	24 V Fidèle	24 D L. de Pentecôte	24 J Prosper
25 D Conv. de Paul	25 M Roméo	25 M Humbert	25 S Marc	25 L Bérenger	25 V Anthelme
26 L Paule	26 J Nestor	26 J Larissa	26 D Alida	26 M Augustin	26 S Fernand
27 M Angèle	27 V Honorine	27 V Habib	27 L Zita	27 M Germain	27 D Irénée
28 M Th. d'Aquin	28 S Romain	28 S Gontran	28 M Valérie	28 J Aymar	28 L Pierre
29 J Gildas		29 D Gwladys	29 M Cath. de St.	29 V Ferdinand	29 M Martial
30 V Martine		30 L Amédée	30 J Robert	30 S Visitation	
31 S Marcelle		31 M Benjamin			

JUILLET	AOÛT	SEPTEMBRE	OCTOBRE	NOVEMBRE	DÉCEMBRE	JANVIER 2027
1 M Thierry	1 S Alphonse	1 M Gilles	1 J Thér. de l'E.	1 D Toussaint	1 M Florence	1 V Jour de l'an
2 J Martinien	2 D Julien Eymard	2 M Ingrid	2 V Léger	2 L Défunts	2 M Viviane	2 S Basile
3 V Thomas	3 L Lydie	3 J Grégoire	3 S Gérard	3 M Hubert	3 J Fr.-Xavier	3 D Geneviève
4 S Florent	4 M J.-M. Vianney	4 V Rosalie	4 D Fr. d'Assise	4 M Charles	4 V Barbara	4 L Odilon
5 D Antoine	5 M Abel	5 S Raïssa	5 L Fleur	5 J Sylvie	5 S Gérald	5 M Edouard
6 L Mariette	6 J Transfiguration	6 D Bertrand	6 M Bruno	6 V Bertille	6 D Nicolas	6 M Méline
7 M Raoul	7 V Gaétan	7 L Reine	7 M Serge	7 S Carine	7 L Ambroise	7 J Raymond
8 M Thibault	8 S Dominique	8 M Nativité	8 J Pélage	8 D Geoffroy	8 M Imm. Concept	8 V Lucien
9 J Amandine	9 D Amour	9 M Alain	9 V Denis	9 L Théodore	9 M Pierre Fourrier	9 S Alix
10 V Ulrich	10 L Laurent	10 J Inès	10 S Ghislain	10 M Léon	10 J Romaric	10 D Guillaume
11 S Benoît	11 M Claire	11 V Adelphe	11 D Firmin	11 M Armistice	11 V Daniel	11 L Pauline
12 D Olivier	12 M Clarisse	12 S Apollinaire	12 L Wilfried	12 J Christian	12 S Jeanne F-C	12 M Tatiana
13 L Henri	13 J Hippolyte	13 D Aimé	13 M Géraud	13 V Brice	13 D Lucie	13 M Nina
14 M Fête nationale	14 V Evrard	14 L La Croix	14 M Juste	14 S Sidoine	14 L Odile	14 J Roseline
15 M Donald	15 S Assomption	15 M Roland	15 J Thér. d'Avila	15 D Albert	15 M Ninon	15 V Rémi
16 J N-D Mt-Carmel	16 D Arnel	16 M Edith	16 V Edwige	16 L Marguerite	16 M Alice	16 S Marcel
17 V Charlotte	17 L Hyacinthe	17 J Renaud	17 S Baudoin	17 M Elisabeth	17 J Gaël	17 D Prisca
18 S Frédéric	18 M Hélène	18 V Nadège	18 D Luc	18 M Aude	18 V Gatien	18 L Marius
19 D Arsène	19 M Jean-Eudes	19 S Emilie	19 L René	19 J Tanguy	19 S Urbain	19 M Sébastien
20 L Marina	20 J Bernard	20 D Davy	20 M Adeline	20 V Edmond	20 D Théophile	20 M Agnès
21 M Victor	21 V Christophe	21 L Matthieu	21 M Céline	21 S Prés. Marie	21 L Solstice d'Hiver	21 J Vincent
22 M Marie-Mad.	22 S Fabrice	22 M Maurice	22 J Elodie	22 D Cécile	22 M Fr.-Xavière	22 V Barnard
23 J Brigitte	23 D Rose de L.	23 M Constant	23 V Jean de C.	23 L Clément	23 M Armand	23 S Fr. de Sales
24 V Christine	24 L Barthélémy	24 J Thécle	24 S Florentin	24 M Flora	24 J Adèle	24 D Conv. de Paul
25 S Jacques	25 M Louis	25 V Hermann	25 D Crépin	25 M Catherine	25 V <b>Avancée</b> Noël	25 L Paule
26 D Anne	26 M Natacha	26 S Côme	26 L Dimitri	26 J Delphine	26 S Etienne	26 M Angèle
27 L Nathalie	27 J Monique	27 D Vincent de P.	27 M Emeline	27 V Séverin	27 D Jean	27 M Th. d'Aquin
28 M Samson	28 V Augustin	28 L Venceslas	28 M Jude	28 S Jacq. de la M.	28 L Innocents	28 J Gildas
29 M Marthe	29 S Sabine	29 M Michel	29 J Narcisse	29 D Saturnin	29 M David	29 V Martine
30 J Juliette	30 D Fiacre	30 M Jérôme	30 V Bienvenue	30 L André	30 M Roger	30 S Marcelle
31 V Ignace de L.	31 L Aristide		31 S Quentin		31 J Sylvestre	

www.stmalo-agglomeration.fr

N° Vert : service & appel gratuits

0800 801 061

JENNY DEE

"EUREKA !  
La Récup' est là !"

PSSSST...  
Découpez et conservez  
votre calendrier 2026 !

